

**Представление инновационного продукта**

**Номинация**

**«Инновационные системы организации здоровьесберегающей среды  
в условиях образовательного учреждения»**

**Модель педагогической системы реализации принципа приоритета жизни и  
здоровья обучающихся сельской общеобразовательной школы  
в условиях ФГОС ООО.**

**Автор:**

Замаядинова Оксана Владиславовна,  
кандидат пед. наук,  
директор МБОУСОШ №27 с.Львовского  
МО Северский район имени Чернышова А.Д.,

**Научный руководитель:**

Шлюбуль Елена Юрьевна  
кандидат пед. наук, доцент кафедры социальной работы,  
психологии и педагогики высшего  
образования ФГБОУ ВО КубГУ

## **Структура представляемого инновационного проекта**

### **1. Тема инновационного проекта**

Модель педагогической системы реализации принципа приоритета жизни и здоровья обучающихся сельской общеобразовательной школы в условиях ФГОС ООО

### **2. Актуальность проекта для развития системы образования, соответствие ведущим инновационным направлениям развития образования Краснодарского края**

Проблема здоровьесбережения детей, подростков и молодежи, является наиболее актуальной на сегодняшний день. В России состояние здоровья детей и подростков на протяжении последних 10 лет значительно ухудшилось. Отмечается тенденция к ухудшению не только физического, но и психофизиологического здоровья детей, особенно в условиях пандемии коронавируса.

Актуальность проблемы понимания «жизни и здоровья» как высшей ценности, проявляется в сознательном стремлении к ведению здорового образа жизни, к «самосозиданию» и созиданию вокруг себя здоровой среды обитания, воспитанию культуры здоровья личности как существенной части ее общей культуры. В Федеральной целевой программе развития образования на 2018-2025 годы, в качестве решающего условия успешности социальных преобразований определено развитие образовательных систем, обеспечение высокого качества образования, охрану и укрепление здоровья обучающихся.

В Законе Российской Федерации «Об образовании» от 29.12.2012 №273-ФЗ (с изм. и доп., вступившими в силу с 01.09.2021 г.) сделан особый акцент на принцип приоритета жизни и здоровья обучающихся в условиях образовательных учреждений (Ст. 3, Ст. 28, Ст. 41). Создание и функционирование здоровьесберегающей направленности образовательной среды зафиксировано и в требованиях ФГОС ООО утвержденного приказом Министерства образования и науки Российской Федерации от «17» декабря 2010 г. № 1897 (с изменениями и дополнениями). Обеспечение достижения планируемых результатов освоения образовательной программы обозначены в ФГОСе ООО через «формирование и развитие знаний, установок, личностных ориентиров и норм здорового и безопасного образа жизни с целью сохранения и укрепления физического, психологического и социального здоровья обучающихся как одной из ценностных составляющих личности обучающегося и ориентированной на достижение планируемых результатов освоения основной образовательной программы основного общего образования».

По данным Комитета Госдумы по образованию и науке в Российской Федерации насчитывается около 45000 сельских общеобразовательных школ, что составляет 70% от общего числа всех школ России. В связи с этим Министерством просвещения РФ в декабре 2019 г. разработаны методические рекомендации по созданию в общеобразовательных организациях, расположенных в сельской местности и малых городах, условий для занятия физической культурой и спортом в рамках региональных проектов, обеспечивающих достижение целей, показателей и результата федерального проекта "Успех каждого ребенка" национального проекта "Образование" (распоряжение Минпросвещения от 5 декабря 2019 года N P-124).

Междисциплинарная природа проблемы сохранения и укрепления здоровья обучающихся детерминирует необходимость анализа качества внешних и внутренних факторов, определяющих качество здоровья. В русле данной проблематики особое значение приобретает сельское пространство как пространство бытия обучающихся, в котором сосуществует множество факторов, которые могут выступать как ресурсные потенциалы, обеспечивающие реализацию принципа приоритета жизни и здоровья обучающихся. Кроме того, анализ научно-методической литературы по проблеме здоровьесбережения, образовательная практика, свидетельствуют о том, что педагогические технологии по сохранению и укреплению здоровья обучающихся являются формальными, как правило, носят общий характер и могут быть использованы лишь как руководство к действию, но не как универсальный алгоритм деятельности сельской общеобразовательной школы по сохранению и укреплению здоровья обучающихся.

Вышеизложенное выявляет необходимость разработки модели педагогической системы в сельской школе с учетом требований ФГОС ООО, выявление ее возможностей и потребностей в формировании культуры здоровья у обучающихся на основе взаимодействия со всеми социальными институтами села.

Модель педагогической системы реализации принципа государственной политики в области образования, связанного с приоритетом жизни и здоровья в условиях реализации ФГОС ООО и с учетом социокультурного пространства села, может использоваться в практике сельских образовательных учреждений, а также служить основной для поиска новых решений по сохранению и укреплению здоровья обучающихся в образовательном процессе (Приложение 1).

Факторы как обеспечивающие, так и препятствующие формированию культуры здоровья, ценности жизни и здоровья обучающихся могут быть учтены при разработке программ социального и досугового направления.

Диагностический инструментарий могут быть использованы учебными заведениями различного типа при реализации и анализе осуществляемых ими здоровьесберегающих программ других образовательных учреждений Краснодарского края.

Методические разработки, отражающие требования к организации деятельности по сохранению и укреплению здоровья обучающихся могут быть использованы в учебно-воспитательном процессе сельских школ Краснодарского края.

### **3. Нормативно-правовое обеспечение инновационного проекта**

Конституция РФ (с изменениями, одобренными в ходе общероссийского голосования 1 июля 2020 г);

Закон Российской Федерации «Об образовании» от 29.12.2012 №273-ФЗ (с изм. и доп., вступившими в силу с 01.09.2021 г.) Ст. 3, Ст. 28, Ст. 41;

Федеральный государственный образовательный стандарт основного общего образования, утвержден приказом Министерства образования и науки Российской Федерации от «17» декабря 2010 г. № 1897 (с изменениями и дополнениями);

Распоряжение Правительства РФ от 29.05.2015 N 996-р «Об утверждении Стратегии развития воспитания в Российской Федерации на период до 2025 года»;

Постановление Правительства РФ от 26 декабря 2017 года N 1642 «Об утверждении государственной программы Российской Федерации "Развитие образования" (с изменениями на 7 июля 2021 года)

Распоряжение Правительства РФ от 2 февраля 2015 года N 151-р «Об утверждении Стратегии устойчивого развития сельских территорий Российской Федерации на период до 2030 года» (с изменениями на 13 января 2017 года);

Приказ Минтруда России от 18.10.2013 г. № 544, (зарегистрировано в Минюсте 06.12.2013 г. № 30550) «Об утверждении профессионального стандарта «Педагог (педагогическая деятельность в сфере дошкольного, начального общего, основного общего, среднего общего образования) (воспитатель, учитель)» (с изменениями и дополнениями).

Федеральные требования к образовательным учреждениям в части охраны здоровья обучающихся, воспитанников (утверждены приказом Министерства образования и науки РФ от 28 декабря 2010 г. № 210, зарегистрированы в Минюсте России 2 февраля 2011 г., регистрационный № 19676);

Постановление Правительства РФ от 11 июня 2014 г. N 540 "Об утверждении Положения о Всероссийском физкультурно-спортивном комплексе "Готов к труду и обороне" (ГТО)" (с изменениями и дополнениями);

Распоряжение Правительства РФ от 24 ноября 2020 г. № 3081-р «Об утверждении Стратегии развития физической культуры и спорта в РФ на период до 2030 года»;

Постановление главы администрации (губернатора) Краснодарского края от от 5 октября 2015 года N 939 «Об утверждении государственной программы Краснодарского края "Развитие образования"» (с изменениями на 10 июня 2021 года);

Решение педагогического совета №1 от 31.08.2021г. об утверждении темы инновационного проекта «Модель педагогической системы реализации принципа приоритета жизни и здоровья обучающихся сельской общеобразовательной школы в условиях ФГОС ООО» на период 2021-2024 г.г.

Приказ о введении инновационного проекта «Модель педагогической системы реализации принципа приоритета жизни и здоровья обучающихся сельской общеобразовательной школы в условиях ФГОС ООО» № 37 от 31.08.2021г., заверенный директором МБОУ СОШ № 27 с. Львовского.

#### **4. Проблема инновационной деятельности. Степень теоретической и практической проработанности проблемы инновационного проекта**

Возрастание нагрузки в процессе обучения в школе еще более усугубило проблему здоровья обучающихся. Согласно исследованиям (Н.В. Барышева, В.В. Колбанова, В.П. Петленко и др.), наиболее неблагоприятно на здоровье школьников влияют: гиподинамия, увеличенная учебная нагрузка, неправильное питание, несоответствие стандартам гигиенических требований мебели, освещённости и др., а также недостаточное информирование о здоровье и здоровом образе жизни у детей, педагогов и родителей, неудовлетворительная деятельность школы по формированию культуры здоровья. За последние годы педагогическая наука накопила достаточный опыт в области моделирования здорового образа жизни (Н.М.Амосов, В.И. Жолдак), сохранения и укрепления здоровья (И.А.Аршавский, Н.А., Агаджанян, И.И. Брехман и др.). Раскрыты психолого-педагогические и организационно-педагогические условия, способствующие формированию и развитию здоровья (А.Г. Бусыгин, Г.К. Зайцев, Э.М. Козин и др.).

Следует отметить, что реализация принципа приоритета жизни и здоровья обучающихся в сельской общеобразовательной школе до сих пор не нашла должного решения в современной педагогической практике.

Теоретический анализ исследований по проблеме здоровьесбережения обучающихся в условиях сельской общеобразовательной школы позволяет выделить существующие противоречия:

- между государственной потребностью, а также требованиями ФГОС ООО в реализации принципа приоритета жизни и здоровья обучающихся и отсутствием теоретических и практических знаний по реализации государственной политики и требований ФГОС ООО указанного принципа в деятельности сельской общеобразовательной школы;

- необходимостью целенаправленной работы по сохранению и укреплению здоровья обучающихся и недостаточной разработанностью научно-методического сопровождения здоровьесбережения учащихся общеобразовательной школы с учетом условий сельской местности.

Обозначенные противоречия позволяют сформулировать проблему исследования, которая состоит в выявлении организационно-педагогических условий моделирования педагогической системы реализации принципа приоритета жизни и здоровья обучающихся в условиях сельской общеобразовательной школы, обеспечивающей сохранение и укрепление здоровья обучающихся с учетом требований ФГОС ООО.

## **5. Цель инновационного проекта**

Теоретически обосновать и экспериментально апробировать эффективность модели педагогической системы реализации принципа приоритета жизни и здоровья обучающихся в условиях сельской общеобразовательной школы в рамках реализации ФГОС ООО.

## **6. Задачи инновационного проекта**

1. Обосновать совокупность теоретических положений, составляющих основы педагогической системы реализации принципа государственной политики в области образования, связанного с приоритетом жизни и здоровья обучающихся

2. Представить характеристику особенностей и специфику сельской местности как пространства бытия личности в процессе реализации принципа приоритета жизни и здоровья обучающихся сельской общеобразовательной школы.

3. Обосновать сущность и структуру педагогической системы реализации принципа приоритета жизни и здоровья обучающихся в сельской общеобразовательной школе с учетом требований ФГОС ООО.

4. Разработать и экспериментально проверить эффективность модели педагогической системы реализации принципа приоритета жизни и здоровья обучающихся в условиях сельской общеобразовательной школы.

## **7. Обоснование идеи, приемы и механизмы ее реализации в рамках инновационного проекта**

Анализ современных исследований по проблеме воспитания культуры здоровья показал, что образование в условиях гуманизации пространства образовательного учреждения в первую очередь должно быть направлено на обеспечение сохранения, укрепления здоровья обучающихся как его субъектов. Эти исследования реализуют идею здоровьесбережения на концептуальном и методическом уровнях. Именно такого рода исследования становятся базой при разработке оздоровительно-физкультурных, профилактически медицинских мероприятий в процессе учебно-воспитательной деятельности в общеобразовательной школе.

Основные методологические требования к проектированию модели педагогической системы реализации принципа приоритета жизни и здоровья обучающихся в условиях сельской общеобразовательной школы обусловлены особенностями и спецификой сельской местности как пространства бытия обучающегося, в котором представлен комплекс факторов, как обеспечивающих, так и препятствующих формированию культуры здоровья, ценности жизни и здоровья: опорные факторы (Конституция РФ, Закон об Образовании РФ); факторы ближайшего территориального воздействия (внутришкольные, учебно-организационные, психолого-педагогические, гигиенические, факторы школьного риска); внешние системообразующие факторы: факторы риска (отсутствие культуры здоровья у агентов социализации, неблагоприятные антропогенные и технологические факторы, недоступность образцов здорового образа жизни, недостаточность физкультурных оздоровительных учреждений).

Учет принципа здоровьесбережения предусматривает ряд существенных изменений в распорядке работы общеобразовательной школы: нормирование учебной нагрузки и смену видов деятельности; профилактика вредных привычек; повышение двигательной активности обучающихся; проведение медико-психолого-педагогического мониторинга состояния здоровья субъектов образования.

Педагогическая система принципа приоритета жизни и здоровья обучающихся в условиях сельской общеобразовательной школы направлена на развитие внутреннего ресурса субъекта деятельности - культуры здоровья, которая обладает структурной организацией (когнитивный компонент, эмоционально - ценностный компонент, деятельностный компонент).



## 8. Новизна инновационного проекта

Модель педагогической системы реализации принципа приоритета жизни и здоровья обучающихся в условиях сельской общеобразовательной школы будет основана на общей теории педагогических систем (Н.В. Кузьмина, А.А. Остапенко) в конкретных и специфических социокультурных условиях Львовского сельского поселения Краснодарского края с учетом особенностей сельской местности как пространства бытия обучающегося, в котором представлен комплекс факторов, как обеспечивающих, так и препятствующих формированию культуры здоровья, ценности жизни и здоровья.

Будет разработан диагностический инструментарий, позволяющий проводить: мониторинг здоровьесбережения учащихся, мониторинг здоровьесберегающей деятельности образовательного учреждения по квалитетрическим и качественным критериям.

## 9. Критерии и показатели (индикаторы) эффективности инновационного проекта

Для мониторинга достижения поставленных в инновационном проекте целей и задач возможно использование следующих показателей

№	Критерии	Единицы измерения
1.	Медико-профилактический	Проценты, абсолютные величины
2.	Учебно-процессуальный	Проценты, абсолютные величины
3.	Воспитательно-оздоровительный	Проценты, абсолютные величины
4.	Физкультурно-оздоровительный	Проценты, абсолютные величины
5.	Оценочно-рефлексивный	Проценты, абсолютные величины

Критерии качества здоровьесберегающей среды общеобразовательной школы № 27: диагностический инструментарий, методические рекомендации по использованию диагностического инструментария, выявляющие здоровьесберегающий потенциал обучающихся. Учебно-методическое пособие по моделированию здоровьесберегающей среды учреждения для педагогов и администрации школ. Методические рекомендации для учителей с обоснованием системного использования активных методов и форм при организации здоровьесберегающей деятельности обучающихся. Методические рекомендации для родителей по вопросам здоровьесбережения подростков. Комплексно-целевая программа применения здоровьесберегающих технологий в обеспечении качества образования.

## **10. Диагностические методики и методы, позволяющие оценить эффективность проекта**

Мониторинг состояния здоровья обучающихся на всех этапах экспериментального апробирования педагогической системы реализации принципа приоритета жизни и здоровья в условиях сельской общеобразовательной школы обеспечит возможность создавать при необходимости группы по определенным параметрам здоровья, выделить группы риска, согласно которым использовать систему организационных форм и методов учебной и воспитательной деятельности школьников.

Оценка эффективности педагогической системы реализации принципа приоритета жизни и здоровья обучающихся в сельской общеобразовательной школе будет определяться при помощи математической модели системы мониторинга здоровьесберегающей деятельности образовательного учреждения.

Для выявления качества отношения школьников к своему здоровью как к ценности будет применяться методика, разработанная Д.В. Григорьевым, И.В. Кулешовой, П.В. Степановым. По методике С.Г. Добротворской оценим готовность учащихся к здоровому образу жизни. В качестве базового психодиагностического метода для исследования личности учащихся будет использован Многофакторный личностный опросник Р. Б. Кеттелла (HSPQ), адаптированный для подростков.

## **11. Разработанные инновационные продукты**

Методическое пособие «Теория и технология реализации принципа приоритета жизни и здоровья обучающихся в условиях сельской школы.»

Разработан и используется диагностический инструментарий по оценке отношения личности обучающегося к своему здоровью. При мониторинге используются методики: С.Г.Добротворской «Оценка готовности учащихся к здоровому образу жизни», Д.В.Григорьевым, И.В.Кулешовой, П.В.Степановым «Отношение школьников к своему здоровью как к ценности», методика «Индивидуальная модель психологического здоровья» А.В.Козлова. Тест-опросник диагностики уровня школьной тревожности (Б.Филлипс), методика диагностики самооотношения (Е. Пирс, Д. Харрис).

## 12. План реализации инновационного проекта на 2021 – 2024 годы

№	Задачи	Наименование мероприятий	Срок реализации	Полученный (ожидаемый) результат
<b>Этап 1. Подготовительный этап (поисково-аналитический)</b>				
1	<p>1. Изучение и анализ научной литературы и нормативных документов по реализации принципа государственной политики в области образования, связанного с приоритетом жизни и здоровья учащихся сельской школы.</p> <p>2. Определение здоровьесберегающего потенциала образовательного пространства сельской школы с учетом требований ФГОС ООО.</p>	<p>Знакомство с проблемой исследования в системе общего образования, изучалась степень ее разработанности с целью сбора фактической информации по проблеме исследования.</p> <p>Изучены нормативные документы, содержащие сведения о состоянии здоровья детей и подростков, о приоритетах государственной политики в формировании здорового образа жизни и физической активности.</p> <p>Проведен анализ качества образовательного пространства по критериям сохранения и укрепления здоровья.</p>	2021-2022 учебный год.	<p>Определены исходные параметры исследования.</p> <p>Выявлен здоровьесберегающий потенциал образовательной среды школы, ориентированность обучающихся, родителей, педагогов в проблеме сохранения, укрепления здоровья;</p> <p>Определили роль социальных институтов, прямо или косвенно влияющих на личность обучающихся по выработке поведенческих моделей, адекватных представлениям о ЗОЖ.</p> <p>Выявили проблемы: отсутствие научно обоснованного порядка воспитательно-оздоровительной работы в условиях общеобразовательной сельской школы; отсутствия опыта организации и проведения воспитательно-оздоровительной работы по сохранению и укреплению здоровья не только обучающихся, но и всех субъектов образовательного пространства в границах сельской местности (педагогического коллектива, родителей, сверстников);</p>

			<p>отсутствие системы взаимодействия и координации педагогического коллектива и медицинских работников по проведению мониторинга здоровья обучающихся и учителей; традиционная разобщенность оздоровительной работы от собственно учебно-воспитательного процесса; игнорирование инновации в области передового педагогического опыта по формированию здорового образа жизни обучающихся; отсутствие систематического и системного взаимодействия с социальными институтами, обладающими ресурсным потенциалом по формированию здорового образа жизни обучающихся; недостаточная подготовленность родителей по вопросам сохранения и укрепления здоровья обуславливает трудности в формировании у обучающихся на разных возрастных этапах ценностного отношения, как к своему здоровью, так и к здоровью окружающих людей; отсутствие культуры здоровья у агентов социализации в границах сельской местности. Полный пакет нормативно-правовых документов.</p>
<b>Этап 2. Теоретико-моделирующий этап</b>			

1	<p>1. Провести теоретический анализ особенностей и специфики сельской местности как пространства бытия личности в процессе реализации принципа приоритета жизни и здоровья обучающихся сельской общеобразовательной школы.</p> <p>2. Теоретически обосновать и разработать модель педагогической системы реализации принципа приоритета жизни и здоровья обучающихся в условиях сельской общеобразовательной школы в рамках реализации ФГОС ООО.</p> <p>3. Подобрать диагностический инструментарий и провести мониторинг состояния здоровья обучающихся</p> <p>4. Наряду с этим выявляли ценностное отношение субъектов образовательного пространства сельской школы к своему здоровью и к здоровью окружающих.</p>	<p>Структурированы факторы, обеспечивающие и, препятствующие формированию культуры здоровья, ценности жизни и здоровья: опорные факторы (Конституция РФ, Закон об Образовании РФ); факторы ближайшего территориального воздействия (внутришкольные, учебно– организационные, психолого– педагогические, гигиенические, факторы школьного риска); внешние системообразующие факторы: факторы риска (отсутствие культуры здоровья у агентов социализации, неблагоприятные антропогенные и технологические факторы, недоступность образцов здорового образа жизни, недостаточность физкультурных оздоровительных учреждений). Методологически обоснованы и раскрыты теоретические положения педагогической системы реализации принципа государственной политики в области образования, связанные с приоритетом жизни и здоровья обучающихся.</p>	2022 -2023 учебный год	<p>Разработана структура модели педагогической системы реализации принципа приоритета жизни и здоровья обучающихся в условиях сельской общеобразовательной школы, которая представлена совокупностью компонентов: - целевого; сущностно-содержательного; - технологического; оценочно – диагностического. Подобраны методы диагностики, позволяющие: выявить ценностные отношения субъектов образовательного пространства сельской школы к своему здоровью и к здоровью окружающих.</p> <p><b>Отчёт</b> и диаграмма по результатам диагностики</p> <p><b>Публикации</b> об опыте работы по данной теме</p>
<b>Этап 3. Практический этап (формирующий этап).</b>				
1	1. Апробировать модель	Провести мониторинг состояния	2023-2024 год	Апробация модели

	<p>педагогической системы реализации принципа приоритета жизни и здоровья обучающихся в условиях сельской общеобразовательной школы в рамках реализации ФГОС ООО.</p> <p>2. Определить критерии эффективности модели педагогической системы реализации принципа приоритета жизни и здоровья обучающихся в условиях сельской общеобразовательной школы в рамках реализации ФГОС ООО.</p>	<p>здоровья обучающихся на всех этапах экспериментального апробирования педагогической системы реализации принципа приоритета жизни и здоровья в условиях сельской общеобразовательной школы – это обеспечит возможность создавать при необходимости группы по определенным параметрам здоровья, выделить группы риска, согласно которым использовать систему организационных форм и методов учебной и воспитательной деятельности школьников. Определение критериев оценки эффективности педагогической системы реализации принципа приоритета жизни и здоровья обучающихся в сельской общеобразовательной школе с использованием математической модели системы мониторинга здоровьесберегающей деятельности образовательного учреждения. (Пожарский Д.А., Пожарская Е.Н., Молчанов А.А. Математическая модель системы мониторинга здоровьесберегающей деятельности образовательного учреждения. // Современные научные исследования и инновации. – Октябрь, 2011. \\\</p>		<p>педагогической системы реализации принципа приоритета жизни и здоровья обучающихся в условиях сельской общеобразовательной школы в рамках реализации ФГОС ООО. Определение критериев эффективности модели педагогической системы реализации принципа приоритета жизни и здоровья обучающихся в условиях сельской общеобразовательной школы в рамках реализации ФГОС ООО.</p> <p><b>Отчет по результатам работы</b></p> <p><b>Публикации об опыте работы</b></p> <p><b>Отчёт и диаграммы по результатам мониторинга</b></p>
<b>Этап 4. Корректирующе-обобщающий этап</b>				
1	1.Провести рефлексию проделанной работы, выявить возможные прблемы реализации	1. Содержащиеся в исследовании теоретические положения и выводы обогащают и углубляют концептуальные представления о	2023-2024 год	Предполагаем, что модель педагогической системы реализации принципа приоритета жизни и здоровья,

<p>модели педагогической системы реализации принципа приоритета жизни и здоровья обучающихся в сельской общеобразовательной школе и предложить рекомендации по устранению проблем.</p> <p>2. Обобщить результаты исследования, представить отчет и публичные материалы проекта: статьи, методические рекомендации, сайты и т.п.</p>	<p>педагогике здоровья по формированию у обучающихся культуры здоровья, здорового образа жизни на основе актуализации образовательного пространства сельской школы.</p> <p>2. Практическая направленность исследования позволят реализовать ФГОС ООО в части:</p> <ul style="list-style-type: none"> <li>- системно-деятельностного подхода, через обеспечение проектирования и конструирования социальной среды развития обучающихся в системе образования; построения образовательного процесса с учётом индивидуальных возрастных, психологических и физиологических особенностей обучающихся.</li> <li>- ориентации на становление личностных характеристик выпускника осознанно выполняющий правила здорового и экологически целесообразного образа жизни, безопасного для человека и окружающей его среды.</li> <li>- педагогической деятельности работников образования, разрабатывающих основные образовательные программы основного общего образования с учетом особенностей развития региона Российской Федерации (в частности, особенностей и специфики сельской местности), образовательного учреждения, запросов участников образовательного процесса.</li> </ul>	<p>направленной на сохранение, укрепление и охрану здоровья обучающихся в условиях сельской общеобразовательной школы, окажет положительное влияние на здоровье обучающихся и улучшит результаты их учебной деятельности и показатели здоровья.</p> <p><b>Отчет по результатам работы.</b></p> <p>Публикации об опыте работы Отчёт и диаграммы по результатам мониторинга. Пакет предложений <b>Пакет учебно-методических материалов</b></p>
---	--	--

		<p>Разработка методических рекомендаций для учителей, учащихся и родителей, разработка комплексно-целевой программы применения здоровьесберегающих технологий в обеспечении качества образования, программы «Здоровый образ жизни» для учащихся 9–11-х общеобразовательных классов.</p>		
--	--	---	--	--

### 13. План сетевого взаимодействия с образовательными организациями по теме инновационного проекта

Реформирование аграрной и социальной сфер села в настоящее время требует качественного образования, учитывающего особенности сельской местности как пространства бытия: включения в непрерывный образовательный процесс различных возрастных групп и социальных слоев населения; соответствия содержания образования потребностям личности в условиях многоукладной экономики села, интересам сельской семьи. В такой логике институт образования на селе выходит за рамки традиционной педагогической проблематики, становясь центром распространения культурных образцов, смыслов, ценностей. Деятельность образовательного учреждения на селе предполагает учет специфичности сельской местности как пространство бытия обучающихся. В связи с этим следует существенно менять подходы к организации деятельности образовательных учреждений на селе с целью сохранения села как социокультурного феномена и обеспечить сельским детям полноценное образование, которое бы позволило им стать конкурентоспособными в будущей жизни.

Выявление факторов ближайшего территориального воздействия позволяет определить **потенциальных партнеров** данного проекта в территориальных рамках Северского района: администрация Львовского ДК, методисты информационно-методического центра Северского района, молодые депутаты Львовского поселения, администрация Львовского поселения.

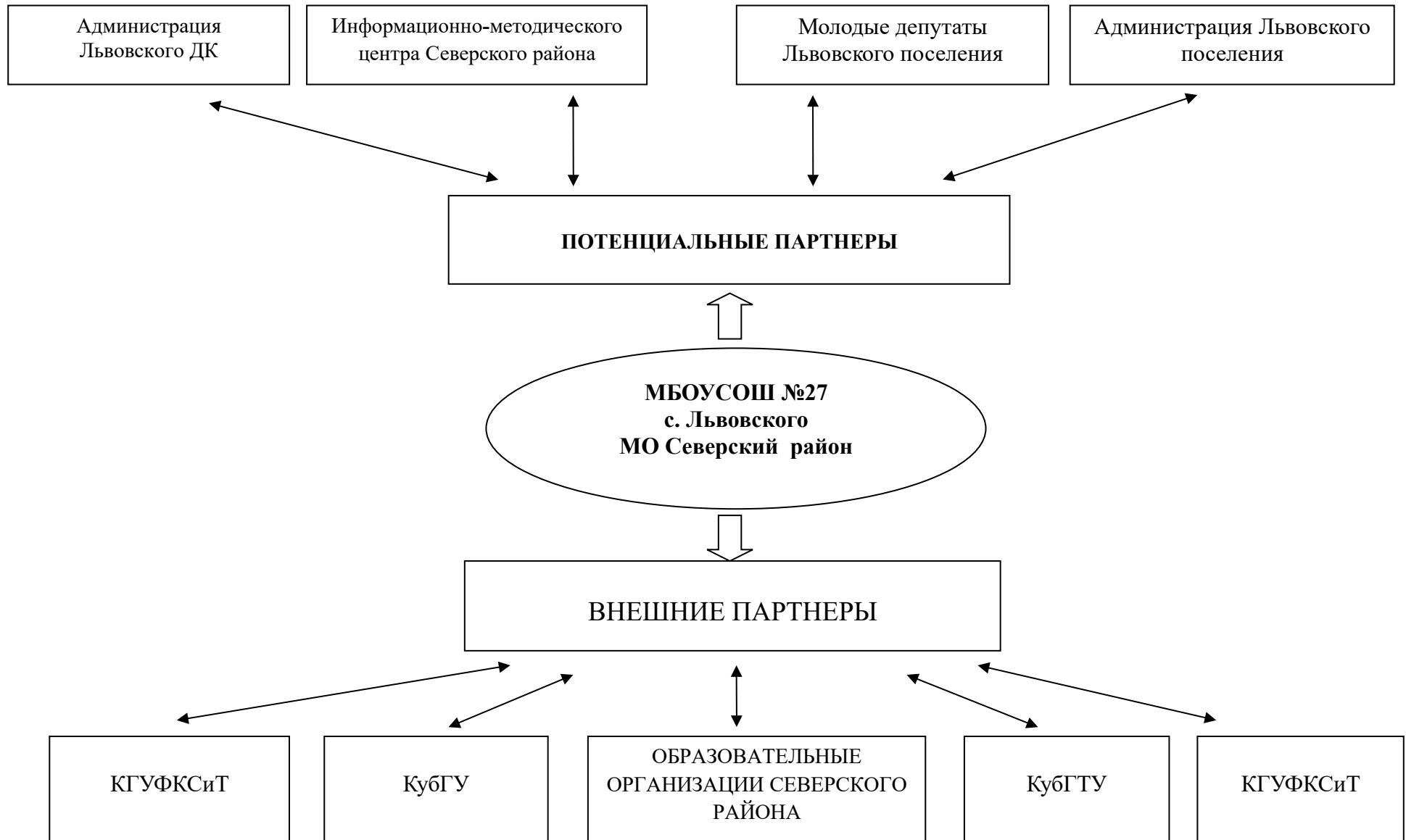
**Внешними партнерами** при реализации проекта являются: специалисты в области ФК и спорта КГУФКСиТ, КубГУ, КубГТУ; специалисты в области лечебно-оздоровительной деятельности КГУФКСиТ; специалисты КубГУ, работающие в логике валеологической



поддержки учащихся; корреспонденты районной газеты Зори и муниципального телевидения Северский район.

В качестве научных консультантов будут привлечены специалисты Кубанского государственного университета физической культуры, спорта и туризма, Кубанского государственного университета, Кубанского технологического университета: Соколов Владимир Львович, доцент кафедры общей и профессиональной педагогики КГУФКСТ, Карасева Наталья Александровна кандидат пед. наук, руководитель отдела учебной и производственной практики КГУФКСТ; Чепелева Лада Металловна, заведующая кафедрой социальной работы, психологии и педагогики высшего образования КубГУ, кандидат психол. наук, Аверина Лилия Юрьевна кандидат пед. наук, доцент кафедры физического воспитания КубГУ; Синельникова Наталья Александровна, ст.преподаватель кафедры физического воспитания и спорта КубГТУ, автор методики «Оценка физической подготовленности «К2».





№	Форма сетевого взаимодействия	Тема мероприятия	Наименование организации	Муниципалитет
1	Консультации	По теме проекта	КГУФКСиТ, КубГУ, КубГТУ	МО Краснодар
2	Конференция, Интернет-конференция, Олимпиада школьников	Социокультурное пространство России	КубГУ, ВДЦ «Орлёнок»	МО Краснодар МО Туапсинский район
3	Взаимодействие по проекту	Решение проблемных вопросов	Управление образования	МО Северский район
5	Освещение проекта в СМИ	Статья , ролик	Газета «Зори», муниципальное телевидение	МО Северский район
6	Повышение квалификации, сертификат	Валеологическое сопровождение обучающегося	По наличию программы ПК	МО Краснодар МО Москва
7	Взаимодействие по проекту	Соревнования, форумы и пр.	ДК с. Львовское, молодые депутаты Львовского поселения, администрация Львовского поселения	МО Северский район

#### **14. Практическая значимость и перспективы развития инновационного проекта**

Практическая значимость заключается в том, что разработанная модель педагогической системы реализации принципа государственной политики в области образования, связанного с приоритетом жизни и здоровья, может использоваться в практике сельских образовательных учреждений, а также может служить основной для поиска новых решений вопросов сохранения и укрепления здоровья обучающихся в образовательном процессе.

Диагностический инструментарий а именно: педагогический мониторинг, критерии оценки эффективности деятельности образовательного учреждения по сохранению и укреплению здоровья обучающихся могут быть использованы учебными заведениями различного типа при реализации и анализе осуществляемых ими здоровьесберегающих программ.

Методические разработки, отражающие требования к организации деятельности по сохранению и укреплению здоровья обучающихся могут быть использованы в учебно-воспитательном процессе сельских школ.

### **15. Обоснование наличия необходимых ресурсов для выполнения задач инновационного проекта. Материально-техническая база**

Участники общеобразовательного процесса МБОУ СОШ №27 с. Львовского МО Северский район имени Чернышова А.Д., участвующие в реализации проекта: учащиеся 5-11 классов (всего 369 человек, администрация школы - директор Замаядинова Оксана Владиславовна, зам. директора по УМР Марусова Екатерина Алексеевна, зам. директора по УВР Бордонос Марина Николаевна, родители, педагоги (34 человека), обслуживающий персонал (18 человек), тренеры спортивных кружков и секций, социальный педагог – Бабич Алена Владимировна, педагог-психолог - Баликян Елена Сергеевна, школьная медсестра – Фисай Татьяна Алексеевна.

Для внедрения инновационной программы ОУ располагает соответствующим кадровым потенциалом. 100% педагогических работников, находящихся в штате МБОУ СОШ №27, имеют специальное педагогическое образование из них: 82% - высшее, 67% педагогических работников имеют I и высшую квалификационную категорию.

Для реализации данного проекта в образовательном учреждении есть все необходимые ресурсы: спортивный зал (полное оснащение спортивным оборудованием), медицинский кабинет, столовая, кабинет ЛФК, спортивная площадка, библиотека, читальный зал, площадка БДД, кабинет ПДД, кабинет информатики, кабинет психолога и социального педагога. Имеется в наличии доступ к информационным ресурсам: сайт, электронная почта; создан банк нормативно-правовых документов.

Для успешной реализации инновационного проекта в школе созданы следующие условия (при составлении режима дня учитываются гигиенические требования):

Ежедневно проводится зарядка во дворе школы в теплое время года, в классах в холодное время года.

Организована системы полноценного, витаминизированного, сбалансированного, горячего, питания.

- Организован питьевого режима - в свободном доступе для детей всегда находится фонтанчик для подачи питьевой воды.

- Обязательное пребывание учащихся на воздухе.
- Активный отдых при смене занятий (динамические паузы, подвижные игры).
- Медицинское обслуживание обучающихся школы, ведение мониторинга изменения антропометрических данных обучающихся.
- Каждую четверть обучающиеся школы проходят оздоровительный курс кислородных коктейлей.

- В учебных кабинетах, коридорах много комнатных зеленых растений, позволяющих поддерживать естественный микроклимат внутри классных комнат.

- Как в помещении школы, так и рядом со школой организованы зоны для активного отдыха детей (спортивный зал, тренажерный зал, спортивные площадки, стадион с искусственным покрытием).

- Современные средства информационных технологий позволяют использовать разнообразные формы представления материала: вербальные и образные (звук, графика, видео, анимация).

Вероятные риски.

1. Изменение в законе о ФГОС ООО.

2. Отказ участников проекта от его реализации.

3. Возможные материальные издержки.

4. Риски:

- форс-мажор (чрезвычайные ситуации природного и/или техногенного характера и др.); объективные — изменение законодательной базы;

- риски текущего снабжения ресурсами (например, отказ внешних специалистов от обязательств), необходимыми для реализации инновационного проекта;

- риски возникновения непредвиденных затрат, субъективные - профессиональной выгорание педагогов, участвующих в инновационном проекте, болезнь или уход педагогов из школы.

**Модель педагогической системы реализации принципа приоритета жизни и здоровья обучающихся сельской общеобразовательной школы в условиях ФГОС ООО**

**З А Д А Ч И**

Обосновать совокупность теоретических положений, составляющих основы педагогической системы реализации принципа государственной политики в области образования, связанного с приоритетом жизни и здоровья обучающихся

Представить характеристику особенностей и специфику сельской местности как пространства бытия личности в процессе реализации принципа приоритета жизни и здоровья

Обосновать сущность и структуру педагогической системы реализации принципа приоритета жизни и здоровья обучающихся в сельской местности с учетом требований ФГОС ООО

Разработать и экспериментально проверить эффективность модели педагогической системы реализации принципа приоритета жизни и здоровья обучающихся в условиях сельской общеобразовательной школы

**М Е Х А Н И З М Ы Р Е А Л И З А Ц И И**

Нормирование учебной нагрузки и смена видов деятельности

Профилактика вредных привычек

Повышение двигательной активности обучающихся

Проведение медико-психолого-педагогического мониторинга состояния здоровья субъектов образования

**М Е Р О П Р И Я Т И Я**

Консультации

Конференции, интернет-конференции, олимпиады школьников

Взаимодействия по проекту

Повышение квалификации